



GÖTEBORGS UNIVERSITET



Bidra till framtiden
– genom gåva eller donation



GÖTEBORGS VIKTIGASTE HUS FYLLER 100 ÅR

MED DIN HJÄLP BLIR NÄSTA 100 ÅR ÄNNU VIKTIGARE

Göteborgs universitet är idag ett av landets största lärosäten med över 50 000 studenter och en rikt differentierad forskning. Ända sedan starten av dåvarande Göteborgs Högskola 1891 har donationer från privatpersoner varit viktiga. Ett exempel är donationen från Oscar Ekman som möjliggjorde byggandet av huvudbyggnaden i Vasaparken.

Göteborgs universitet blir liksom andra universitet alltmer beroende av olika bidragsgivare och stiftelser i takt med att den statliga finansieringen minskat i betydelse. Donationer och gåvor är därför mycket viktiga för stora delar av forskningen och utvecklingen.

Genom att bidra ekonomiskt till universitetet skapar Du bättre förutsättningar för en ökad kunskap som kan vara till stor nytta för många – idag och i framtiden.

Den här broschyren visar hur Du kan bidra till universitetets verksamhet.

ETT ENGAGERAT UNIVERSITET

Göteborgs universitet är ett av de stora i Europa. Ännu viktigare är att universitetet är öppet för omvärlden och engagerat i samhället.

Universitetets omfattande forskning har egentligen ett enda övergripande mål – att skapa bättre livs-
betingelser för människor och andra levande varelser på
vår jord. Vi tänker inte bara på den nya kunskap vi
ständigt söker inom hälso- och naturvetenskap – även
verksamheten inom det konstnärliga och humanistiska
området betyder mycket för mänskligt välbefinnande.
Det är också det yttersta målet för den forskning vi
bedriver inom samhällsvetenskap, pedagogik, ekonomi
och juridik.

När det gäller att lösa dagens stora världsproblem är
den breda, samlade kunskap som Göteborgs universitet
representerar ovärderlig. Det är när kunskap från flera
olika forskningsområden möts som de riktigt stora
upptäckterna görs.

*Ett generöst bidrag från Stiftelsen Richard C. Malmstens minne och gåvor från några
göteborgsföretag gjorde att Handelshögskolans nya byggnad kunde förverkligas 1995.*





medicin, odontologi,
vårdvetenskap



HÄLSA OCH LIV

Inom Sahlgrenska akademien förenas olika forskningsgrenar i en unik bredd med alltifrån grundläggande studier av molekylers struktur till folkhälsovetenskap och epidemiologi. Forskningen inom såväl odontologi som medicin och vårdvetenskap håller en hög internationell klass. Den medicinska forskningen sker i nära samarbete med Sahlgrenska Universitetssjukhuset vilket för närvarande innebär över 300 pågående forskningsprojekt.

Huvuddelen av all forskning som bedrivs vid Sahlgrenska akademien är patientnära. Den har betytt och kommer att betyda mycket för vårdkvalitet och banbrytande upptäckter för mänsklighetens bästa.

NOBELPRISET TILL GÖTEBORGS UNIVERSITET

Professor Arvid Carlsson är universitetets förste nobelpristagare. Upp-täckten att signalsubstansen dopamin reglerar våra rörelser har haft en stor betydelse för utvecklingen av mediciner för patienter med Parkinsons sjukdom över hela världen. Även antidepressiva mediciner som Prozac och Zimeldin har kunnat utvecklas tack vare Arvid Carlssons forskning vid Göteborgs universitet.

SAMHÄLLE OCH UTBILDNING

Det samhällsvetenskapliga området vid Göteborgs universitet har en lång tradition av tvärvetenskaplig utbildning och forskning. Det globala perspektivet har varit vägledande vid inrättandet av institutionen för globala studier. Universitetets ambition att vara i levande kontakt med omgivningen samt bidra till samhällsnyttan har här ett tydligt fotfäste.

På Handelshögskolan bedrivs utbildning och forskning inom huvudområdena ekonomi och juridik. Verksamheten håller en hög internationell klass med ett stort internationellt studentutbyte och forskningssamarbete. Forskningen utmärker sig genom sitt breda anslag med en hög grad av tvärvetenskaplighet.

Utbildningsvetenskap är en relativt ung forskningsgren som handlar om människan i hela hennes vardagliga sammanhang. Utbildning, arbete, fritid och familj knyts här samman i olika ämnesområden. Frågor som människans lärande i skilda sammanhang studeras och används sedan praktiskt inom bland annat lärarutbildningen. Det mesta av verksamheten sker på Pedagogen, mitt i hjärtat av Göteborg.



samhällsvetenskap,
utbildningsvetenskap,
ekonomi, juridik





språk, litteratur,
opera, design, film



KULTUR OCH KONST

Inom det humanistiska området bedrivs utbildning och forskning som behandlar människan och kulturen. Studenterna kan välja bland ett stort antal ämnen som ett tjugotal språk, religion, historia, arkeologi, filosofi, idéhistoria, konst, film och musik.

Ett särskilt profilmråde inom forskningen är språkteknologi med den nationella forskarskolan förlagd till Göteborgs universitet. Forskning pågår också inom en stor mängd andra områden.

Universitetets bredd inom det konstnärliga området är unik i Europa. En tvärkonstnärlig forskning är under uppbyggnad – med nära relationer till andra ämnesområden inom universitetet. De olika konstnärliga högskolorna är också en aktiv del av regionens kulturliv och lockar ständigt en stor publik.

Högskolan för fotografi har Sveriges enda högskoleutbildning i fotografi på kandidat- och magisternivå. HDK – Högskolan för Design och Konsthantverk – utbildar designers, keramiker, textil- och smyckekonstnärer. Högskolan för scen och musik utbildar skådespelare och scenkonstnärer för opera och musikal samt musklärare, kompositörer och musiker. Konsthögskolan Valand har en viktig roll i svenskt konstliv genom sina kandidat- och magisterprogram inom fri konst och dessutom ett eftertraktat forskningsprogram. Filmhögskolan utbildar professionella filmskapare och uppmuntrar dem att under tre års heltidsstudier utveckla ett personligt bildspråk som har sin grund i konstnärlig utveckling och forskning.

FÖR ETT HÅLLBART SAMHÄLLE

En stor del av landets forskning inom miljö och hållbar utveckling sker i Göteborg. Inte minst gäller detta viktiga delar som atmosfärvetenskap och klimatforskning. Projekten är ofta gränsöverskridande samarbeten mellan flera delar av universitetet och Chalmers.

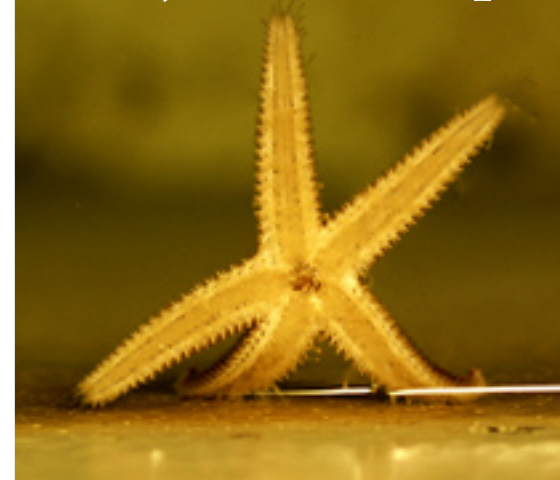
Ett exempel är Göteborgs miljövetenskapliga centrum, GMV, där drygt 400 forskare och doktorander samverkar i ett nätverk för hållbar utveckling.

Inom det naturvetenskapliga området bedrivs forskning och utbildning inom matematik och naturvetenskap. En stor del av Sveriges marina forskning sker vid Göteborgs universitet.

Samarbetet mellan medicinare och tekniker samt näringsliv och samhället i övrigt har stärkts under senare år. Ett exempel är Göteborgs Science Center for Molecular Skin Research, där forskarna hoppas kunna finna nya sätt att förhindra, diagnostisera och behandla hudcancer och kontaktallergi.



naturvetenskap,
miljövetenskap





KUNSKAP ÄR EN GÅVA

– OCH EN GÅVA GER NY KUNSKAP

Ditt bidrag till Göteborgs universitet hjälper forskningen framåt.

Därför tar Göteborgs universitet tacksamt emot gåvor, stora som små. Alla gåvor bidrar till universitetets utveckling och byggandet av ny kunskap.

Det kan Du hjälpa till med!

GÅVA

En gåva till Göteborgs universitet kan bestå av kontanter, värdehandlingar, fast eller lös egendom. Vid gåva eller arv kan det finnas vissa skattemässiga aspekter att beakta, varför vi rekommenderar kontakt med en bank eller advokatbyrå för information och rådgivning.

Vill Du stödja Göteborgs universitet med en gåva kommer universitetet vid mottagandet av gåvan att betala en högskolemoms som för närvarande uppgår till 8 procent av gåvobeloppet. Avsättningen ger universitetet möjlighet att dra av den mervärdesskatt (25 procent) som läggs till på inköpsfakturer när gåvobeloppet används.

TESTAMENTE

Genom att skriva testamente bestämmer Du aktivt hur Du vill fördela Din kvarlåtenskap. Det kan även vara fördelaktigt ur skattesynpunkt att skriva testamente. Finns inget testamente regleras fördelningen av kvarlåtenskapen enligt lag. Saknar Du nära släktingar tillfaller Dina tillgångar Allmänna arvsfonden.

Vi rekommenderar att Du anlitar juridisk hjälp för korrekt formulering och hantering av Ditt testamente.

EGET SPARANDE

För Dig som vill spara med tanke på både Din egen och samhällets framtid finns möjligheten att spara i Göteborgs universitets Forskningsfond. Fonden är ett unikt samarbete mellan Göteborgs universitet och Handelsbanken som förvaltar fonden.

För fonden gäller att två procent av Ditt ägande i fonden varje år går till universitetet och dess Jubileumsfond.

Där används pengarna för att initiera, stödja och bedriva forskning som inte kunnat finansieras på annat sätt. Kunniga fondförvaltare ser till att Ditt sparkapital växer, sannolikt över två procent per år. Samtidigt som Du bidrar till att stödja forskningen sparar Du således med goda möjligheter till hög tillväxt. Genom att många sparar i fonden blir det totala bidraget till forskningen betydande.

Vill Du köpa andelar vänder Du Dig till närmaste Handelsbankskontor.

ÖVERLÅTELSE AV AKTIEUTDELNING

Som privatperson kan Du överlåta kommande aktieutdelningar som gåva till forskningsprojekt vid Göteborgs universitet. Då slipper Du betala skatt på aktievinsten (normalt 30 procent). Det gör att varje hundralapp i vinst blir 143 kronor till forskningsändamål. Kontakta oss gärna för mer information.

FONDER

Det finns flera olika forskningsfonder vid Göteborgs universitet med olika syften och inriktningar. Är Du intresserad av att bidra till universitetet genom att skänka pengar till någon av dessa eller är intresserad av att skapa en särskild forskningsfond i Ditt eget namn är Du mycket välkommen att kontakta oss.

GÅVOFÖRFARANDE

Gåvobrev kan skrivas antingen på egen hand eller tillsammans med en jurist på bank eller advokatbyrå.

I gåvobrevet anges tydligt att avsändaren avser att överlämna en gåva till Göteborgs universitet, samt eventuellt ändamål för pengarna.

Gåvobrevet skickas till Göteborgs universitet, Box 100, 405 30 Göteborg.

KOSTNADSPLAN FÖR GÅVAN

En donation av medel eller egendom till universitetet kräver enligt donationsförordningen en utredning för att upprätta en kostnadsplan. Detta görs även för att universitetet ska kunna garantera donatorn att gåvan tas emot och förvaltas enligt de önskemål som angetts.

Det är även viktigt att gåvans innebörd är förenlig med universitetets verksamhetsprofil och det regelverk som styr verksamheten.

KONTAKT

Funderar Du på en gåva till Göteborgs universitet eller vill ha mer information om hur Du ska gå tillväga är det enklaste sättet att ta kontakt med oss. Personligt mottagande och övrig rådgivning får Du genom att kontakta universitetets växel, tel. 031-786 00 00, och be att få prata med ansvarig för gåvor/donationer.

Din gåva är alltid mycket välkommen!



För ytterligare information om donationer och våra fonder kontakta:
Göteborgs universitet, Box 100, 405 30 Göteborg, Tel 031-786 00 00,
info@gu.se, www.gu.se Besöksadress: Vasaparken.



GÖTEBORGS UNIVERSITET



Miljömärkt trycksak 341 165.



Omslagshild: © Max Brouwers/Johner